

GEBRUIKS- EN ONDERHOUDSHANDLEIDING

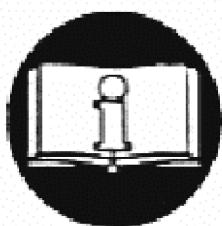
SLOOPHAMERS

B17

B20

B24

B30



ATTENTIE!!

Deze handleiding bevat belangrijke instructies voor het gebruik en onderhoud van het apparaat en moet gelezen worden voor ingebruikname.

Dit om ongelukken en verwondingen te voorkomen.

BBG 

BBG BAUGERÄTE GMBH & CO KG
A-8605 Kapfenberg, Werk-VI-Straße 55

Id.-Nr.: 644465

INHOUDSOPGAVE

	Pagina
Belangrijk	3
Veiligheidsvoorschriften	4
Gebruiksaanwijzingen	5
Smering	7
Gebruik	8
Demontage	9
Montage	15
Technische gegevens /Insteekindes	17
Onderdelenlijst	19
Conformiteitverklaring	32
Garantie	33

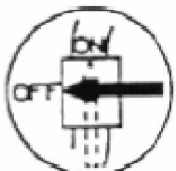
BELANGRIJK!!

1. **Om de veiligheid en de juiste werking van de machine, evenals om de optimale levensduur van de onderdelen te waarborgen, mag de maximale werkdruk van 7 bar niet worden overschreden.**
2. **Voor het losmaken of vervangen van onderdelen aan deze machine moet in ieder geval de luchtslang bij de aansluitnippel van de hamer los gekoppeld worden.**
3. **Voor de ingebruikname van de machine moet men erop letten dat alle onderdelen van de hamer in overeenstemming met de aanwijzingen in deze handleiding gemonteerd zijn.**
4. **Reparaties mogen uitsluitend door daarvoor geschoold personeel uitgevoerd worden.**
5. **BBG Baugeräte GmbH & Co KG is niet aansprakelijk voor ongeautoriseerde aangebrachte veranderingen aan deze machine of voor het gebruik van niet-originele BBG-onderdelen.**

VEILIGHEIDSVOORSCHRIFTEN!



Gebruik altijd een gehoorbeschermingsmiddel tijdens het werken met deze machine.



Altijd luchtslang afsluiten van de energiebron; luchtslang ontluichten en afschroeven van de aansluitnippel van de hamer voordat reparaties aan de machine zelf uitgevoerd worden.



Gebruik altijd oogbescherming welke geschikt is voor het werken met deze machine!



Persluchthamers veroorzaken tijdens het gebruik trillingen. Ondeskundig gebruik kan letsel aan armen of gewrichten van de gebruiker veroorzaken.



Om verwondingen te voorkomen moet men tijdens het werken met deze machine zorgen voor een stabiele werkhouding.



Om beschadigingen aan de slang of aan de luchtaansluiting te voorkomen, die tot verwondingen tijdens het gebruik kunnen leiden, mag de machine niet aan de luchtslang gedragen worden.

Gebruik nooit afgescheurde of poreuze luchtslangen of luchtslangen met gaten.

GEBRUIKSAANWIJZINGEN

Alle in deze handleiding vermelde positienummers voor de reserveonderdelen komen overeen met de ingesloten bouwtekeningen c.q. met de lijst van de reserveonderdelen.

1. De ingebruikname van de machine gebeurt door het indrukken van de drukker Pos. 1.3.

De machine mag daarom **nooit** op de aangesloten luchtslang weggezet of weggelegd worden, daar dit een onbedoelde ingebruikname van dit onderdeel tot gevolg kan hebben.

2. Beschadigde onderdelen moeten direct, door daarvoor geschoold en bevoegd personeel, door nieuwe, originele onderdelen vervangen worden.
3. De machine mag nooit zonder geluiddemper Pos. 3 gebruikt worden.
4. Handen, losse kledingsstukken en lange haren moeten op afstand van het insteekwerktuig (beitel) gehouden worden.
5. Bij de beitelkap Pos. 12 moet men erop letten dat de onderdelen Pos. 12.2, 12.3, 12.4, 12.5, 12.7 en 12.8, die het insteekwerktuig tegen eruitvallen zekeren, in uitstekende conditie zijn en dat een zelfstandig openen van de klink Pos. 12.2 niet mogelijk is.

Indien nodig: versleten onderdelen direct vervangen.

6. Ter voorkoming van het omhoog springen of wegglijden van de hamer, moet men voor ingebruikname de machine hard tegen de te bewerken ondergrond drukken.
7. De machine nooit met brandbare middelen insmeren.
8. De machine mag uitsluitend door daarvoor bevoegd en geschoold personeel gebruikt worden.
9. Om onbevoegd opstarten van de machine te verhinderen moet, na beëindiging van het gebruik van dit apparaat, de luchtslang van de hamer los gekoppeld worden.
10. Persluchtslangen, die niet op de machine aangesloten zijn, **nooit** met perslucht vullen.
11. Voor ingebruikname moeten alle slangverbindingen vast zijn aangedraaid.
12. De machine mag uitsluitend met de handen bediend worden. Alle andere lichaamsdelen en ledematen moet men op gepaste afstand houden.
13. De machine is geschikt voor de bewerking van stenen, grond en beton. Om verwondingen te voorkomen moet men erop letten, dat door het werken met deze machine, geen andere energiebronnen (bv. water- en stroomleidingen) beschadigd worden.

LET OP!

De machine is niet tegen elektrische stroom geïsoleerd!!!

14. Men moet erop letten geen versleten of stompe insteekwerktuigen te gebruiken; hierdoor kunnen voor de gezondheid schadelijke trillingen veroorzaakt worden, die tevens de prestatie van de machine verslechteren en de slijtage van de onderdelen vergroten.
15. Alleen het insteekwerktuig gebruiken, dat specifiek voor de inzet van deze machine geschikt is.
16. De hamer mag niet zonder het gemonteerde en door de beetkap gezekerde insteekwerktuig in gebruik genomen worden.

SMERING

1. Bij ingebruikname van het apparaat moet men 2-3 cm³ olie in de slangaansluiting van de hamer gieten.
2. Een smeerunit en een waterafscheider moeten vóór de hamer aangesloten zijn. De instelling van de smeerunit is goed afgesteld, als tijdens het gebruik een lichte oliedamp bij de uitlaat zichtbaar is.
3. Na ieder heel gebruiksuur 2-3 cm³ olie in de slangaansluiting gieten.

LET OP!

Vóór het losmaken van de luchtslangaansluiting van de hamer **in ieder geval** de slang van de energiebron afhaken en ontluchten.

4. Luchtaansluiting aan de machine:
Aansluitdraad G 3/4“.

GEBRUIK

Om vuil en water uit de machine te houden, moet men vóór aansluiting van de machine de luchtslang goed doorblazen.

LET OP!

- Vóór het doorblazen van de slang moet men erop letten, dat het slangeinde stevig met beide handen vastgehouden wordt en dat een veilige positie van degene die de machine bediend verzekerd is.
- De persluchtbron niet plotseling openen.
- Gebruik oogbescherming.
- De slang niet op andere personen richten.
- Bij hoge luchtvochtigheid of vervuilde perslucht moet men een waterafscheider c.q. een filter in de leiding monteren.

Tijdens het gebruik moet men erop letten, dat alle delen van de hamer stevig gemonteerd zijn en moet het insteekwerktuig door de houderveer naar behoren gezekerd zijn.

LET OP!

Om de gebruiksvriendelijkheid van de machine als ook een overeenkomstig goede prestatie te verzekeren, mag men alleen een insteekwerktuig gebruiken dat precies op maat is en bedoeld voor het gebruik met de hamer.

DEMONTAGE

ATTENTIE!

- o Vóór elke reparatie aan de machine in ieder geval de luchtslang verwijderen.
- o Oog- en handbescherming bij het demonteren en schoonmaken van de onderdelen gebruiken.
- o Hamer met de beetelkap Pos. 12 in de bankschroef klemmen.



- o Met een slagpen van ca. diam. 15mm en hamer de Connex-Spanstift Pos. 1.6 eruit slaan.



- o Verwijderen van zowel beide handgrepen Pos. 1.2, de kunststofhuls Pos. 1.18 en de bedieningsdrukker Pos. 1.3.



- o Beide drukveren Pos. 1.10 en de ventielstift Pos. 1.14 verwijderen. Attentie: bouten Pos. 1.4 en Pos. 1.5 zijn verlijmd!
- o Hamer uit bankschroef verwijderen, omdraaien en op de vlakke zijden van het handgreephuis Pos. 1.1 (zie foto) vastzetten.



- o Met inbussleutel SW12, cilinderschroef Pos. 12.6 openen – het is niet nodig om het volledig te verwijderen. (Bij montage met 140 NM aantrekken!)



- o Beitelkap Pos. 12 afschroeven en van cilinder Pos. 9 trekken.



- o Tussenring Pos. 13 (bij enkele uitvoeringen) verwijderen. Til met een kleine schroevendraaier de geluiddempmantel Pos. 3 kort op. Met hulp van een grote schroevendraaier de geluiddempmantel Pos. 3 optillen en met de hand verwijderen.



- o Afblaasluchtpijpje Pos. 6 verwijderen.



- o Met steeksleutel SW70 voor B17/B20 (SW85 voor B24/B30) en een lange pijp van ca. 1,5 mtr wordt de contraoer Pos. 2 geopend. Na opening de contraoer Pos. 2 met de hand afschroeven.



- o Verwijderen van het binnenste gedeelte van de demper Pos. 5.



- o Open de cilinder Pos. 9 van de handgreep Pos. 1.1 met sleutel SW55 voor B20 (SW65 voor B24/B30; SW50 voor B17) en verlenging van ca. 1,5 m. Na opening, de cilinder Pos. 9 met de hand eraf schroeven.



- o Zuiger Pos. 10 verwijderen.



Demontage van de handgreep Pos. 1.1

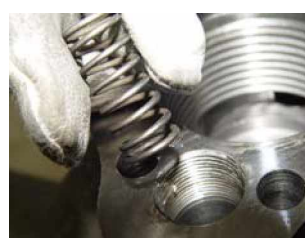
Demonteer de stuurbus Pos. 1.15 en ventielkogel Pos. 1.9

De stuurbus Pos. 1.15 moet met een speciale sleutel, onderdeelnr. 660501, worden geopend. Daarna kan men de ventielkogel Pos. 1.9 verwijderen.



Demonteren van de luchtinlaatventielen

- o Afsluitschroef Pos. 1.13 met sleutel SW17 eruit draaien. Dan kunnen de ventielveer Pos. 1.12 en de ventielplaat Pos. 1.8 verwijderd worden.



- o Aansluitnippel kpl. Pos. 1.17 met sleutel SW36 verwijderen (bij montage met Loctite 577 verlijmen).



Demontage van de cilinder Pos. 9

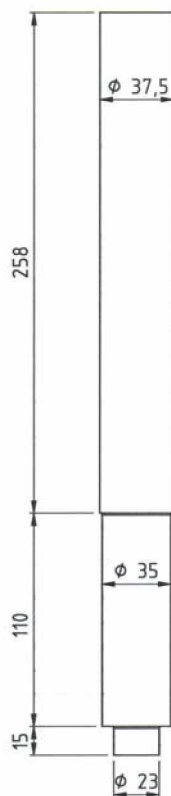
- o **ATTENTIE:** Mocht de zuigergeleiding Pos. 7 resp. de O-ring Pos. 4 gerepareerd moet worden, dan moet de cilinder naar BBG gestuurd worden!

BEITELBUSWISSEL POS. 11

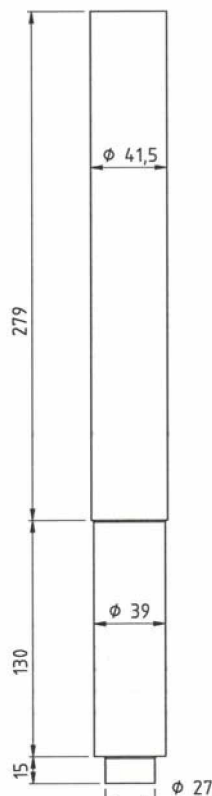
De beitelbus Pos. 11 wordt middels een slagpen eruit geperst. De grotere diameter aan de handgreepzijde, de kleinere diameter aan de beitelbuszijde (zie onderstaande afbeelding). De zuigergeleiding met slagpen eruit persen.

UITPERSEN met de SLAGPEN

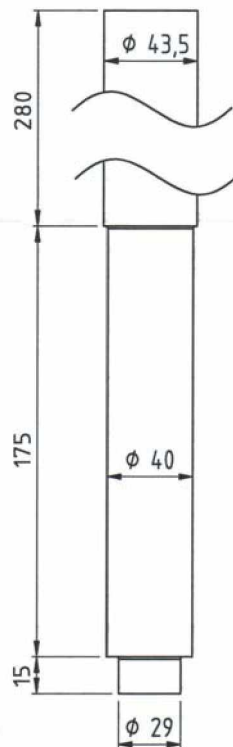
B17



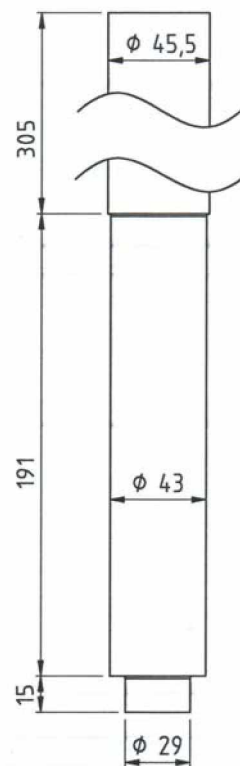
B20



B24



B30



- o O-ring Pos. 14 met schroevendraaier eruit trekken.

Demontage van de beitelkap compleet Pos. 12

- o De beitelkap (deksel naar boven) in bankschroef klemmen.
- o Bouten Pos. 12.3 met slagbeitel diam. 15mm eruit slaan. Daarmee kan men de deksel Pos. 12.2, de kleine dempingsring Pos. 12.4 en de grote dempingsring Pos. 12.5 verwijderen.



- o Drukbout Pos. 12.7 en cilinder drukveer Pos. 12.8 verwijderen (cilinder drukveer bij montage met vet insmeren).



MONTAGE

Het monteren van de hamer gebeurt in omgekeerde volgorde zoals beschreven in hoofdstuk 'Demontage'

- o Alle onderdelen moet men zorgvuldig schoonmaken en controleren op beschadigingen.
- o Slagoppervlakte van de zuiger regelmatig onderzoeken. Bij excessief gebruik of versplintering betekent dit dat de beiteluitstekeinden te hard zijn, de uiteinden zijn niet loodrecht, of de insteekkeinden hebben te veel speling in de beitelbus. Een goede insteekkeinde mag niet meer dan 0,8 mm speelruimte hebben.
- o Beschadigde onderdelen moet men door originele onderdelen vervangen.
- o Voor montage alle onderdelen licht invetten.

ATTENTIE!

- o Montage van de hamer uitsluitend door geschoold personeel laten uitvoeren.
- o Montage van de onderdelen in overeenstemming met de bijgesloten tekening cq. onderdelenlijst.
- o **Attentie:** Om de Connex spanstift Pos. 1.6 te kunnen inslaan, heeft men een uitslagpen van diam. 15,8 mm, lengte 200 mm nodig, welke tot de helft scherper gemaakt is.



Sla de Connex-spanstift Pos. 1.6 in.

Connex-spanstift Pos. 1.6 is ingeslagen (= vaste uitvoering). Geen Connex-spanstift Pos. 1.6 (= vibratiegedempt, handgreep Pos. 1.2 is bewegelijk).

Positie van de handvaten Pos. 1.11

De handvaten Pos. 1.11 kunnen ongeveer 3cm van de handgreep Pos. 1.2 getrokken worden. Zo kunnen de handvaten Pos. 1.11 180° gedraaid worden (zie foto's).



- o **Vóór** ingebruikname alle verbindingen goed aandraaien.
- o **C**ontroleer de veiligheidsonderdelen.
- o **Vóór** montage van het insteekwerktuig moet het insteekteinde hiervan met Molycote worden ingevet.
- o **D**e machine mag **nooit zonder** insteekwerktuig in gebruik worden genomen, omdat verhoogde trillingen door het leegslagen van de zuiger lichamelijke letsels kunnen veroorzaken.

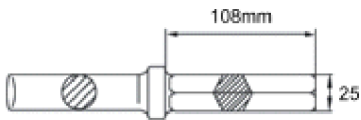


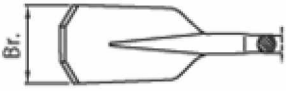

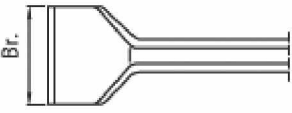
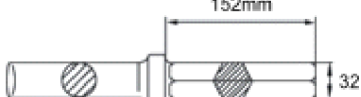



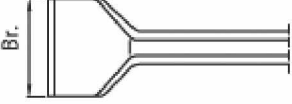
TECHNISCHE GEGEVENS

(Gegevens uitsluitend bij 6 Bar)

Technische gegevens		B17	B20	B24	B30
Gewicht	[kg]	18,5	20,8	25,8	28,6
Lengte	[mm]	593	622	677	718
Zuigerdoorsnede	[mm]	38	42	44	46
Zuigerslag	[mm]	152	152	162	160
Aantal slagen	[1/s]	22	19,3	19,2	16,3
Luchtverbruik	[l/s]	26,6	27,9	32	31,9
Insteekteinde		S22x82,5 S26x108	S26x108 S28x152 S28x160	S28x152/S28x160 S32x152/S32x160	
Aansluitschroefdraad	["]	G1"	G1"	G1"	G1"
Gewogen totale versnellingswaarde ISO 8662	[m/sec ²]	11,8 5,9 * 4,9 2,45 *	12,5 6,25 * 4,7 2,35 *	11,1 5,55 * 4,8 2,4 *	11,3 5,65 * 6,6 3,3 *
Geluidsniveau LW(A) 2000/14/EG	[dB(A)]	106	106	107	107

* Afhankelijk van manier van gebruik en de tolerantie in de productie.

Insteekwerktuig en insteekteinde

S 26		Gebruikslengte mm	Gewicht kg	Art.-nr.
Puntbeitel		450	2,5	851612
Platte beitel		450	2,5	851614
Asfaltsnijder		400	3,0	851616
Spade		400	3,4	851615
Brede beitel		250	2,3	851618
S 32				
Puntbeitel		450	4,0	801938
Platte beitel		450	4,3	801939
Asfaltsnijder		350	3,4	803109
Brede beitel		250	4,1	803106

Op aanvraag:

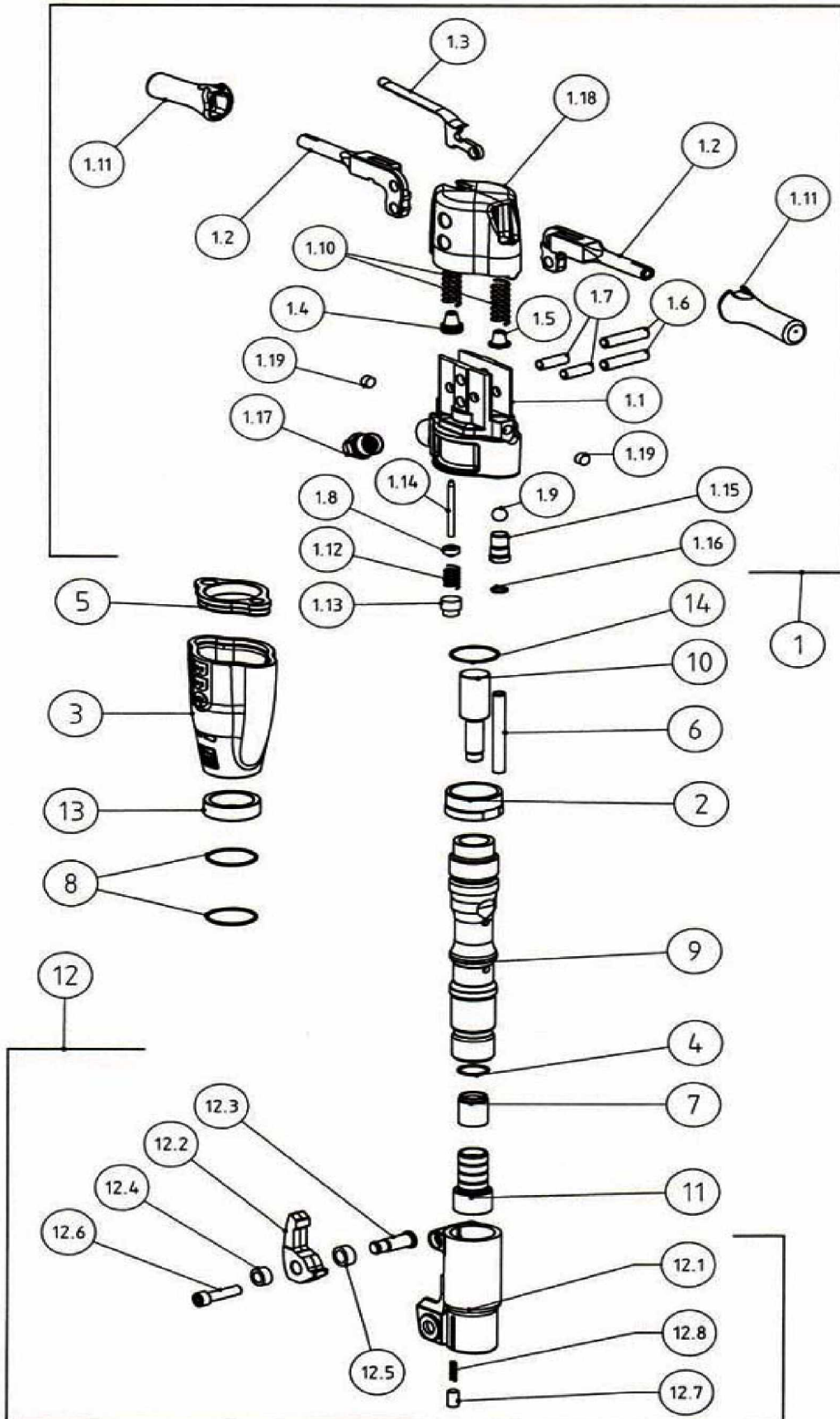
S 28 x 152

S 28 x 160

S 32 x 160

ONDERDELENLIJST

B 17



B17

SLOOPHAMER

OMSCHRIJVING	Pos.	Art-nr.	Stk
Handgreep kpl.	1	643176	1
Handgreep	1.1	644862	1
Klink	1.2	643846	2
Drukker	1.3	642965	1
Bout	1.4	643657	1
Bout	1.5	643658	1
Connex Spanstift	1.6	643817	2
Connex Spanstift	1.7	643820	2
Ventielplaat	1.8	643643	1
Ventielkogel	1.9	751210	1
Dempingsveer	1.10	642982	2
Spanhuls	1.11	643844	2
Drukveer	1.12	767252	1
Afsluitschroef	1.13	644499	1
Ventielstift	1.14	642978	1
O-ring	1.16	758126	1
Aansluitnippel kpl	1.17	701669	1
Handgreephuls	1.18	643645	1
Afsluitschroef	1.19	643672	1
Contraoer	2	643655	1
Geluiddemper mantel	3	642994	1
Geluiddemper binnendeel	5	642996	1
Afblaasluchtpijpje	6	642995	1
Zuigergeleiding	7	643648	1
O-ring	8	643080	2
Cilinder B17	9	643003	1
Zuiger B17	10	643005	1
Beitelbus S26	11	643008	1
Beitelbus S22	11	643031	1
Beitelkap kpl. S22	12	644332	1
Beitelkap S22	12.1	644039	1
Deksel	12.2	642999	1
Bout	12.3	643000	1
Dempingsring klein	12.4	643001	1
Dempingsring groot	12.5	643002	1
Cilinder schroef	12.6	643082	1
Drukbout	12.7	751606	1

B17

SLOOPHAMER

OMSCHRIJVING	Pos.	Art-nr.	Stk
Cilinder drukveer	12.8	761334	1
Beitelkap S26 kpl.	12	643133	1
Beitelkap S26	12.1	642997	1
Deksel	12.2	642999	1
Bout	12.3	643000	1
Dempingsring klein	12.4	643001	1
Dempingsring groot	12.5	643002	1
Cilinderschroef	12.6	643082	1
Drukbout	12.7	751606	1
Cilinder drukveer	12.8	761334	1
Afstandsring S26	13	643015	1
O-ring	14	760247	1
Ring	15	645025	1
Kruiskap S22	16	645023	1
Kruiskap S26	16	645024	1

Machine Nr.	Handgreep kpl.	Beitelbus	Afstandsring; pos. 13	Beitelkap kpl.	Kruiskap
735225 EE S22	643176	643031	-	644332	
735226 EE S26	643176	643008	643015	643133	
735536 EE S22	643176	643031			645023
735537 EE S26	643176	643008	643015		645024

Werk-VI-Straße 55

Postfach 30

A-8605 Kapfenberg

AUSTRIA

Tel.: +43-(0)3862/304-0

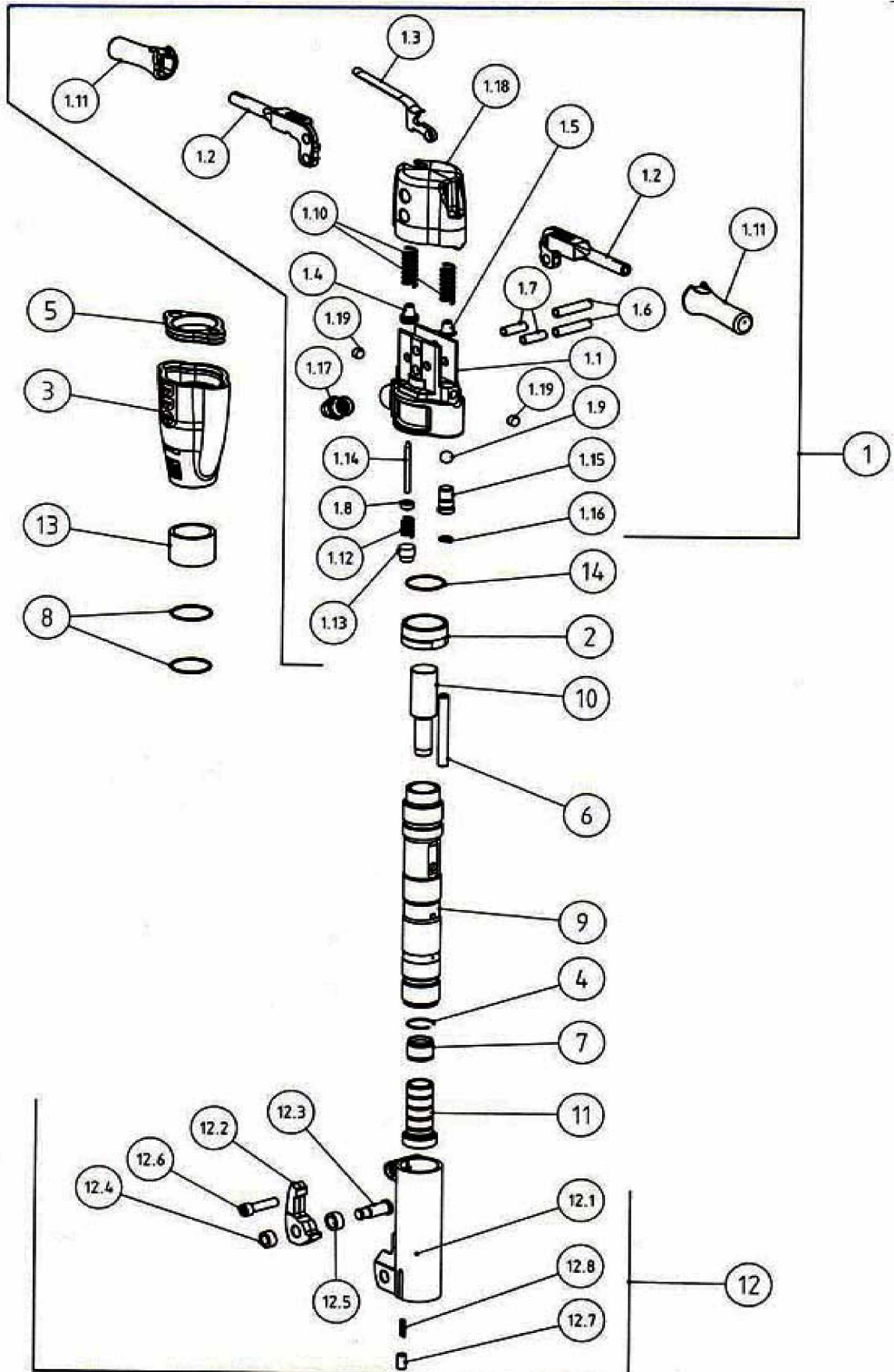
Fax.: +43-(0)3862/304-950

www.bbg-gmbh.at

e-mail: office@bbg-gmbh.at



B 20



B20

SLOOPHAMER

OMSCHRIJVING	Pos.	Art-nr.	Stk
Handgreep kpl.	1	643176	1
Handgreep	1.1	644862	1
Klink	1.2	643846	2
Drukker	1.3	642965	1
Bout	1.4	643657	1
Bout	1.5	643658	1
Connex Spanstift	1.6	643817	2
Connex spanstift	1.7	643820	2
Ventielplaat	1.8	643643	1
Ventielkogel	1.9	751210	1
Dempingsveer	1.10	642982	2
Spanhuls	1.11	643844	2
Drukveer	1.12	767252	1
Afsluitschroef	1.13	644499	1
Ventielstift	1.14	642978	1
O-ring	1.16	758126	1
Aansluitnippel kpl	1.17	701669	1
Handgreephuls	1.18	643645	1
Afsluitschroef	1.19	643672	1
Contraoer	2	643655	1
Geluiddemper mantel	3	642994	1
Geluiddemper binnendeel	5	642996	1
Afblaasluchtpijpje	6	642995	1
Zuigergeleiding	7	643649	1
O-ring	8	643080	2
Cilinder B20	9	643004	1
Zuiger B20	10	643006	1
Beitelbus S26	11	643007	1
Beitelbus S28x152	11	644047	1
Beitelbus S28x160	11	643045	1
Beitelkap kpl. S26	12	643134	1
Beitelkap S26	12.1	642998	1
Deksel	12.2	642999	1
Bout	12.3	643000	1
Dempingsring klein	12.4	643001	1
Dempingsring groot	12.5	643002	1
Cilinder schroef	12.6	643082	1
Drukbout	12.7	751606	1

B20

SLOOPHAMER

OMSCHRIJVING	Pos.	Art-nr.	Stk
Cilinder drukveer	12.8	761334	1
Beitelkap kpl. S28x152 / S28x160 kpl.	12	643195	1
Beitelkap S28x152 / S28x160	12.1	643194	1
Deksel	12.2	642999	1
Bout	12.3	643000	1
Dempingsring klein	12.4	643001	1
Dempingsring groot	12.5	643002	1
Cilinderschroef	12.6	643082	1
Drukbout	12.7	751606	1
Cilinder drukveer	12.8	761334	1
Afstandsring S28x152 / S28x160	13	643047	1
O-ring	14	760247	1

Machine Nr.	Handgreep kpl.	Beitelbus	Afstandsring; pos.13	Beitelkap kpl.
735231 EE S26	643176	643007	-	643134
735232 EE S28x152	643176	644047	643047	643195
735233 EE S28x160	643176	643045	643047	643195

Werk-VI-Straße 55

Postfach 30

A-8605 Kapfenberg

AUSTRIA

Tel.: +43-(0)3862/304-0

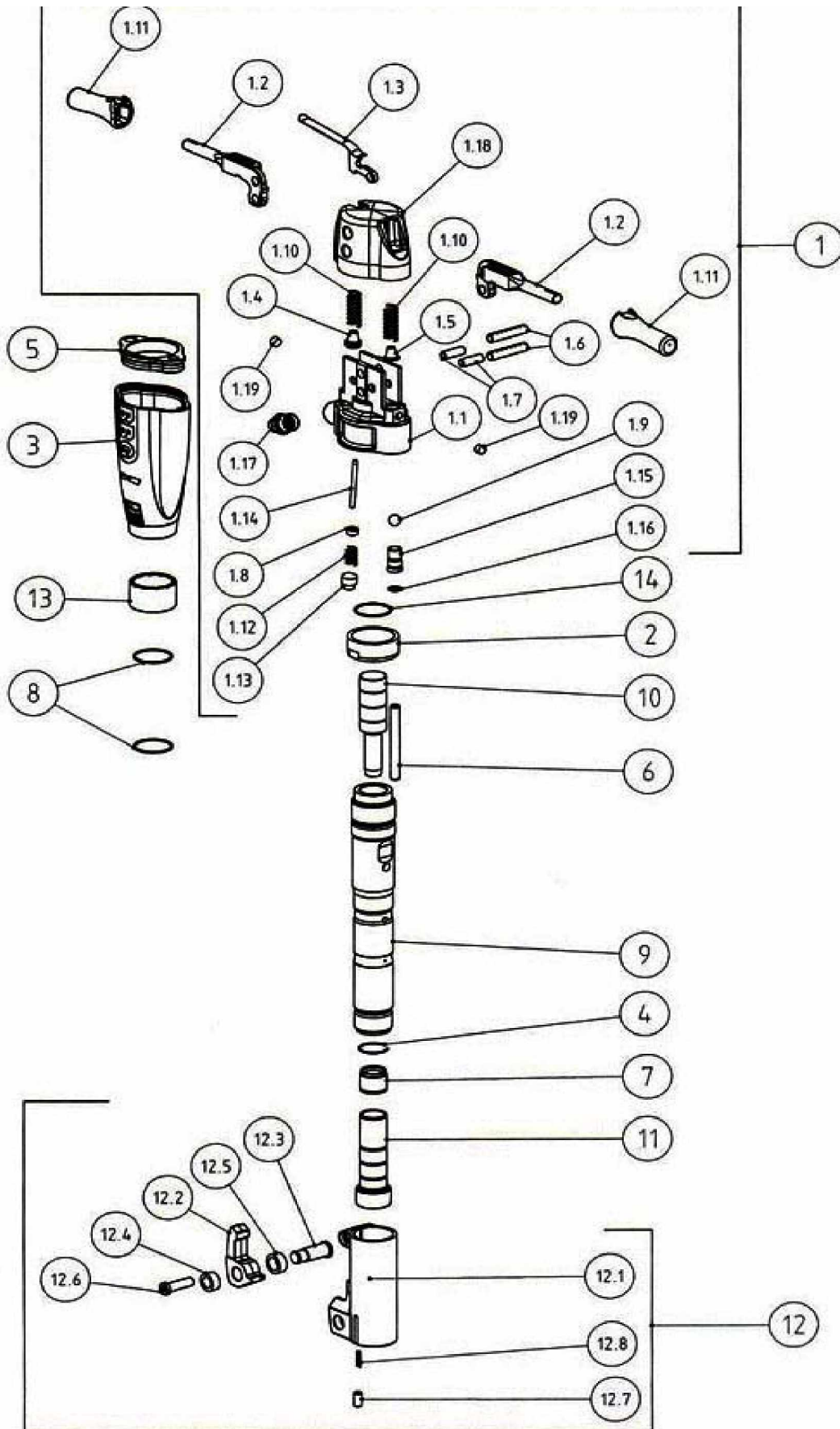
Fax.: +43-(0)3862/304-950

www.bbg-gmbh.at

e-mail: office@bbg-gmbh.at



B 24



B24

SLOOPHAMER

OMSCHRIJVING	Pos.	Art-nr.	Stk
Handgreep kpl.	1	643180	1
Handgreep	1.1	644863	1
Klink	1.2	643846	2
Drukker	1.3	642965	1
Bout	1.4	643657	1
Bout	1.5	643658	1
Connex Spanstift	1.6	643818	2
Connex spanstift	1.7	643820	2
Ventielplaat	1.8	643643	1
Ventielkogel	1.9	751210	1
Dempingsveer	1.10	642982	2
Spanhuls	1.11	643844	2
Drukveer	1.12	767252	1
Afsluitschroef	1.13	644499	1
Ventielstift	1.14	642978	1
O-ring	1.16	758126	1
Aansluitnippel kpl	1.17	701669	1
Handgreephuls	1.18	643659	1
Afsluitschroef	1.19	643672	1
Contraoer	2	643656	1
Geluiddemper mantel	3	642968	1
Geluiddemper binnendeel	5	642967	1
Afblaasluchtpijpje	6	642980	1
Zuigergeleiding	7	643650	1
O-ring	8	643081	2
Cilinder B24	9	642969	1
Zuiger B24	10	642970	1
Beitelbus S28x152	11	644065	1
Beitelbus S28x160	11	643046	1
Beitelbus S32x152	11	642977	1
Beitelbus S32x160	11	643230	1
Beitelkap kpl. S32	12	643131	1
Beitelkap kpl. S28	12	644660	1
Beitelkap	12.1	642972	1
Deksel S32 + S28	12.2	642973	1
Bout	12.3	642974	1
Dempingsring klein	12.4	642976	1
Dempingsring groot	12.5	642975	1
Cilinder schroef	12.6	643082	1
Drukbout	12.7	751606	1

B24

SLOOPHAMER

OMSCHRIJVING	Pos.	Art-nr.	Stk
Cilinder drukveer	12.8	761334	1
Afstandsring	13	644066	1
O-ring	14	798358	1

Machine Nr.	Handgreep kpl.	Beitelbus
735238 EE S28x152	643180	644065
735239 EE S28x160	643180	643046
735237 EE S32x152	643180	642977
735289 EE S32x160	643180	643230

Werk-VI-Straße 55

Postfach 30

A-8605 Kapfenberg

AUSTRIA

Tel.: +43-(0)3862/304-0

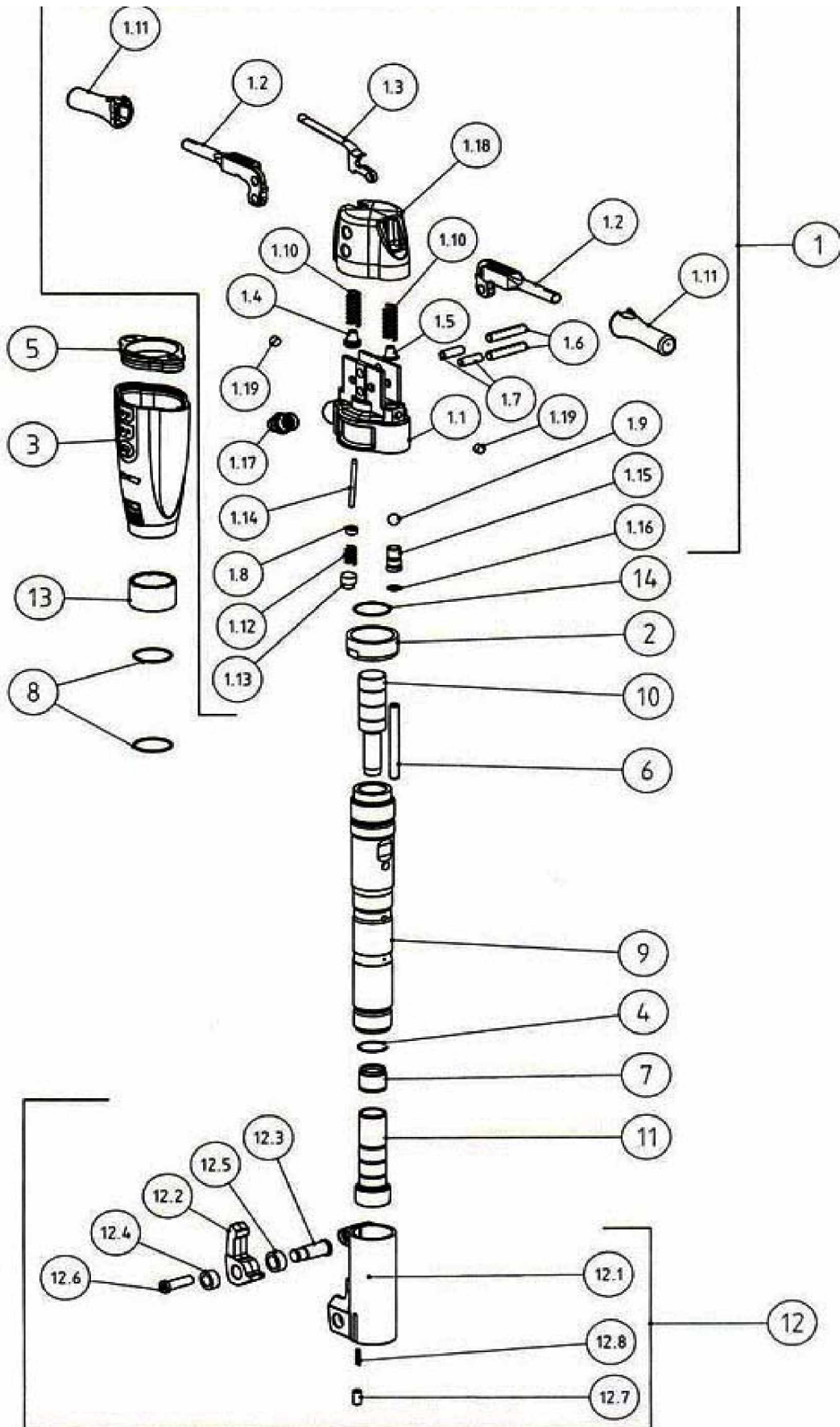
Fax.: +43-(0)3862/304-950

www.bbg-gmbh.at

e-mail: office@bbg-gmbh.at



B 30



B30

SLOOPHAMER

OMSCHRIJVING	Pos.	Art-nr.	Stk
Handgreep kpl.	1	643180	1
Handgreep	1.1	644863	1
Klink	1.2	643846	2
Drukker	1.3	642965	1
Bout	1.4	643657	1
Bout	1.5	643658	1
Connex Spanstift	1.6	643818	2
Connex spanstift	1.7	643820	2
Ventielplaat	1.8	643643	1
Ventielkogel	1.9	751210	1
Dempingsveer	1.10	642982	2
Spanhuls	1.11	643844	2
Drukveer	1.12	767252	1
Afsluitschroef	1.13	644499	1
Ventielstift	1.14	642978	1
O-ring	1.16	758126	1
Aansluitnippel kpl	1.17	701669	1
Handgreephuls	1.18	643659	1
Afsluitschroef	1.19	643672	1
Contraoer	2	643656	1
Geluiddemper mantel	3	642968	1
Geluiddemper binnendeel	5	642967	1
Afblaasluchtpijpje	6	642980	1
Zuigergeleiding	7	643650	1
O-ring	8	643081	2
Cilinder B24	9	642969	1
Zuiger B24	10	642970	1
Beitelbus S28x152	11	644065	1
Beitelbus S28x160	11	643046	1
Beitelbus S32x152	11	642977	1
Beitelbus S32x160	11	643230	1
Beitelkap kpl. S32	12	643131	1
Beitelkap kpl. S28	12	644660	1
Beitelkap	12.1	642972	1
Deksel S32 + S28	12.2	642973	1
Bout	12.3	642974	1
Dempingsring klein	12.4	642976	1
Dempingsring groot	12.5	642975	1
Cilinder schroef	12.6	643082	1
Drukbout	12.7	751606	1

B30

SLOOPHAMER

OMSCHRIJVING	Pos.	Art-nr.	Stk
Cilinder drukveer	12.8	761334	1
Afstandsring	13	643717	1
O-ring	14	798358	1

Machine Nr.	Handgreep kpl.	Beitelbus
735326 EE S28x152	643180	644074
735308 EE S28x160	643180	644075
735309 EE S32x152	643180	643720
735310 EE S32x160	643180	644076

Werk-VI-Straße 55
 Postfach 30
 A-8605 Kapfenberg
 AUSTRIA
 Tel.: +43-(0)3862/304-0
 Fax.: +43-(0)3862/304-950
www.bbg-gmbh.at
 e-mail: office@bbg-gmbh.at



CONFORMITEITVERKLARING

BETREFFENDE DE EU-MACHINERICHTLIJN 89/392/EEG

Wij, **BBG BAUGERÄTE GMBH & CO KG;**
A – 8605 Kapfenberg, Werk-VI-Straße 55

verklaren hierbij, dat het product

SLOOPHAMERS

B17 B20
B24 B30

aan de volgende ter zake geldende bepalingen voldoet :

EU-Machinerichtlijn	89/391/EWG	RL 98/37/EG
EU-Geluidsniveaurichtlijn		2000/14/EG

Toegepaste, geharmoniseerde normen :

Veiligheid van machines **EN 291-1, EN 292-2, EN 792**

Kapfenberg, april 2005

**BBG BAUGERÄTE
GMBH & CO KG**


Dipl. Ing. Glatzmeier

GARANTIE

De BBG BAUGERÄTE GMBH & CO KG garantie is geldig voor één jaar voor de machine zoals hieronder genoemd en geldt vanaf de datum van aankoop onder de volgende condities: bewezen moet worden dat alle onderdelen waarvoor de garantie moet gelden, veroorzaakt worden door slecht materiaal, incorrecte constructie of door slechte kwaliteit. Na kennisname door BBG is het aan BBG deze onderdelen kosteloos te wisselen, vervangen of deze onderdelen te repareren.

Serienummer: Onderdeelnummer:

Stempel Agent :

Ordernummer: Verkoopdatum:

Voor de afwikkeling van de garantie zijn bovenstaande data van belang.